



MÚSICA EN REDE

ALCUENTRU PROFESIONAL

Laboral Ciudad de la Cultura

Del 16 al 18 de abril de 2024

PLANOS TÉCNICOS

PARANINFO

INFORMACIÓN TÉCNICA



Sonido:

- Equipo de P.A.
 - ◆ 2 Top + 2 Sub Meyer Sound
- Mesa de P.A./Monitores
 - ◆ Behringer X32 Compact (32/16)
- Microfonía/pies de micro
 - ◆ Según solicitud
- Monitores
 - ◆ 4 cuñas de 12" LD System
 - ◆ 2 sistemas de in ear



PARANINFO

Iluminación

- Dimmer de 12 canales, toma de potencia 32A CETAC 5P
- Mesa de control LT Hidra
- 12 canales de dimmer (10A x canal)
- 8 unid. unid. Pc 1Kw
- 2 unid. recortes 25/50 Etc junior
- 4 bañadoras Led Ignition

Notas espacio escénico

- La sala cuenta con un escenario ovalado de 44 cm de altura, con público en grada.
- **La sala se encuentra en una 1ª planta**, el acceso de carga se realizará a través de una escalera; los elementos de poco peso y dimensión se podrán trasladar en ascensor.

Personal técnico:

- 1 técnico polivalente durante el montaje y desmontaje.
- **No se dispondrá de personal de carga y descarga exclusivo.** El personal se compartirá con otros espacios y necesidades.

Localización espacio escénico y muelle de carga



Foto acceso a plaza

TEATRO DE LA LABORAL

INFORMACIÓN TÉCNICA

ÍNDICE

1. Maquinaria.....	5
1.1. Peine y contrapeine	
1.2. Estructuras portátiles	
1.3. Telas	
2. Sonido.....	6
2.1. Sistema de PA	
2.2. Cabina de control	
2.3. Sistema de monitores	
2.4. Microfonía	
2.5. Intercom	
2.6. Material disponible para Música en Rede	
3. Iluminación.....	8
3.1. Control	
3.2. Focos	
3.3. Máquinas de humo y niebla	
4. Vídeo.....	9
4.1. Soportes de vídeo	
4.2. Control de vídeo	
4.3. Infraestructura de vídeo	
4.4. Adaptadores de vídeo	
4.5. Proyectores	
5. Planos.....	11
5.1. Planta	
5.2. Sección	



TEATRO DE LA LABORAL

1. MAQUINARIA

1.1. Peine y contrapeine:

- 69 varas, situadas cada 25 cm desde cota 0 en boca de escenario, de las cuales:
 - ♦ 16 varas motorizadas programables con capacidad para 750 kg, controladas por un sistema de velocidad variable (0,01 m/s a 0,60 m/s) con encoder absoluto. Equipadas con motores **Thyssen**.
- 53 varas contrapesadas con capacidad para 500 kg.

1.2. Estructuras portátiles:

- 4 unid. Truss triangular 3m 30cm **Trilite**
- 2 unid. Torre elevadora telescópica **GUIL ELC-640** (Máx 5,2m)
- 2 unid. Torre elevadora telescópica **GUIL ELC-503G** (Máx 4,5m)
- 8 unid. Torre de calle 3m (4 niveles ajustables)
- 1 unid. Máquina elevadora unipersonal **Haulotte** (Máx: 12m)
- Tarimas:
 - ♦ 32 unid. Tarimas 2m x 1m
 - ♦ 8 unid. Tarimas 2m x 0,6
 - ♦ 2 unid. Tarima 1m x 1m
 - ♦ 2 unid. Tarima circular 1m x 1m
- Patas telescópicas en cm:
 - 30/40 cm, 4 unid. (específicas para tarima de director)
 - 40/60 cm. 118 unid.
 - 60/100 cm, 28 unid.
 - 75/130 cm, 48 unid.
 - 100/160 cm, 20 unid.
 - 120/180 cm, 4 unid.
- Pata fija:
 - 20 cm, 68 unid.
 - ❖ 2 unid. Doble escalón
 - ❖ 2 unid. Escalón

1.3. Telas:

- 19 unid. pata negra (4m x 10 m)
- 6 unid. bambalina negra (3m x 19m)
- 1 unid. telón de foro negro
- 1 unid. ciclorama blanco Gerriets opera white (19m x 9m)
- 1 unid. ciclorama gris (14m x 9m)
- 3 unid. telón de loneta gris (17m x 10m)

TEATRO DE LA LABORAL

2. SONIDO

2.1. Sistema de PA:

- 18 unid. **Meyer Sound M'elodie** - Sistema principal (9 cajas / 3 envíos por lado)
- 06 unid. **Meyer Sound 600-HP** - Línea cardioide de subs (frente a la primera fila de butacas)
- 04 unid. **Meyer Sound UPJunior** - Front-fill (2 envíos: LR)
- 01 unid. **Meyer Sound CQ-1** - Cluster central
- 02 unid. **Meyer Sound UPJ** - Under Balcony
- 06 unid. **Meyer Sound UPJ** - Sistema surround (2 envíos: SrrL y SrrR)
- 02 unid. **Meyer Sound Galileo 616** - Procesador de sistema (Ubicado en cabina de control)

* El sistema principal (line array) del teatro no se desmontará en ningún caso.

* Para conexionado de un sistema de sonido alternativo o adicional, se dispone en hombro derecho actor de una acometida trifásica de 50A con conector cetac de 63A, independiente al resto de circuitos eléctricos del teatro.

* Si se desea más información se puede solicitar una predicción acústica del sistema de sonido del teatro.

2.2. Cabina de control:

La cabina está ubicada tras la última fila del patio de butacas, centrada con respecto al escenario. No existe ningún cristal que impida la escucha directa, por lo que las condiciones acústicas de la cabina no difieren de la escucha en el patio de butacas.

- 1 unid. Mesa de mezclas digital **Yamaha M7CL32** (Conexión AES/EBU a Galileo)
- 1 unid. Procesador digital de efectos **TC Electronic M2000**
- 1 unid. Ecualizador gráfico **Klark Teknik DN370**
- 1 unid. Splitter activo de 40 canales **LA Audio MS1224** colocado en hombro derecho actor con envío a cabina de sonido y con dos salidas directas por canal.
- 12 retornos de audio de cabina a escenario (a ambos hombros).

* **Colocar el control fuera de la cabina:**

- El control y los elementos disponibles en cabina, se pueden colocar fuera de la misma, sobre la última fila del patio de butacas. Si el control se coloca fuera de la cabina de control se anulan varias localidades por lo que se deberá decidir previamente al evento.
- Las mesas disponibles para este fin serán la **Yamaha LS9-32** o la **Behringer X32C** (de no utilizarse en monitores).
- Si la compañía aporta su propio patch, deberá considerar que la distancia necesaria para llegar al escenario bordeando el patio de butacas es de unos 65 metros aproximadamente.



TEATRO DE LA LABORAL

2.3. Sistema de monitores

- 1 unid. mesa de mezclas digital **Yamaha LS9-32/Behringer X32C**
- 6 unid. **EAW SM129z** Monitor 12" (Amplificación full-range **ECLER XPA7000**)
- 3 unid. **EAW SM159z** Monitor 15" (Amplificación full-range **ECLER XPA7000**)
- 6 unid. Side-Fill **Meyer Sound UPJunior** (3 líneas suspendidas 2m desde varas C5 C18 C32)
- 2 unid. monitor **Meyer Sound UPJunior**
- 2 unid. monitor **Meyer Sound UPJ-1P**
- 1 unid. monitor **Meyer Sound UPA-1P**
- 2 unid. monitor **Meyer Sound CQ1**
- 4 unid. monitor **Subgrave Meyer Sound UMS-1P**

2.4. Microfonía

- 1 unid. **AKG D112**
- 2 unid. **AKG C1000**
- 2 unid. **AKG 414-XLS** (Set stereo)
- 2 unid. **Audio technica AT815B** - micrófono de cañón
- 2 unid. **Crown PCC 160** - micrófono de superficie
- 2 unid. **DPA 4011er** Soportes: individual **MC4001 (2)** y estéreo **XY/ORTF CXO4000**
- 2 unid. **DPA 4099**
- **Soportes:** violín (2), piano (2), guitarra, universal (velcro), saxo/trompeta y violoncello
- 1 unid. **Neumann KMS105 BK**
- 2 unid. **Neumann KM184**
- 3 unid. **Sennheiser e904**
- 1 unid. **Shure beta 52A**
- 1 unid. **Shure beta 91A**
- 8 unid. **Shure SM58**
- 2 unid. **Sennheiser 906**
- 5 unid. **Shure SM57**
- 8 unid. **DI BSS AR133** (Caja de inyección activa)
- 2 unid. **DI Radial J 48**
- 2 unid. **DI Radial Pro DI** (passive)
- 2 unid. **DI Palmer USB 2 chanel**
- 4 unid. **DI Behringer DI100** (Caja de inyección activa)
- 4 unid. **DI Palmer PAN01** (Caja de inyección pasiva)
- 18 unid. soporte de micrófono largo/medio **K&M 252**
- 4 unid. soporte de micrófono corto **K&M 25910**

TEATRO DE LA LABORAL

- **Sistema de microfonía inalámbrica** (Sennheiser banda A: 518-554MHz):
 - ◆ 6 unid. **Sennheiser EM300 G4** - Receptora inalámbrica
 - ◆ 4 unid. **Sennheiser EM300 G3** - Receptora inalámbrica
 - ◆ 4 unid. **Sennheiser SKM300 G3** - Micrófono de mano
 - ◆ 2 unid. **Sennheiser SKP300 G2** - Transmisor enchufable (XLR)
 - ◆ 4 unid. **Sennheiser SK300 G4** - Transmisor de petaca
 - ◆ 4 unid. **Sennheiser SK300 G2** - Transmisor de petaca
 - ◆ 2 unid. **Sennheiser ME104** - Micrófono lavalier
 - ◆ 4 unid. **Sennheiser HS2** - Micrófono de diadema
 - ◆ 4 unid. **DPA 4066** - Micrófono de diadema

2.5. Intercom:

- Central de intercom de 4 canales **Clear-Com MS-704**
- 10 unid. petaca de intercom con cable **Clear-Com RS-601**
- 4 unid. inalámbricas **Altair WB200**

2.6. Material disponible para Música en Rede:

- | | | |
|---|---|--|
| <ul style="list-style-type: none"> • Mesa de P.A. <ul style="list-style-type: none"> ◆ Yamaha QL5 • Microfonía/pies de micro <ul style="list-style-type: none"> ◆ Según solicitud | <ul style="list-style-type: none"> • Monitores <ul style="list-style-type: none"> ◆ 5 cuñas 12" EAW ◆ 3 cuñas 15" EAW ◆ 1 sistema in ear | <ul style="list-style-type: none"> • Sidefill <ul style="list-style-type: none"> ◆ 2 CQ1+ DS4 Meyer Sound • Mesa para monitores <ul style="list-style-type: none"> ◆ Yamaha M7CL |
|---|---|--|

3. ILUMINACIÓN

3.1. Control:

- 444 canales de dimmer **ETC Sensor** de 3 kW (1 circuito por canal)
- 36 canales de dimmer **ETC Sensor** de 5kW (1 circuito por canal)
- 1 unid. mesa de iluminación **LT Hydra Space 48**
- 1 unid. mesa de iluminación **LT Hydra Sky 24**

3.2. Focos:

- 32 unid. PC 1kW **ADB**
- 12 unid. PC 2kW **ADB**
- 12 unid. **FRESNEL 2kW ADB**
- 24 unid. Recorte 800 W **ADB WARP**

**De los cuales 8 instalados en anillo 2º teatro (Ver plano pág. 16)*



TEATRO DE LA LABORAL


- 8 unid. Recorte 15°/30° 750 W ETC
- 24 unid. Recorte 25°/50° 750 W ETC
- 6 unid. Recorte 8°/19° 2 kW ALTMAN - *(Instalados en FRONTAL, ver plano pág. 16)*
- Cuerpos de recorte ETC
- 1 unid. 19°
- 8 unid. 14°
- 8 unid. 70°
- 6 unid. 90°
- 6 unid. 36°
- 18 unid. Panorama 1kW Spotlight
- 60 unid. PAR 64 DTS Classic
- 20 unid. PAR LED RGBW 18x8 W Cameo CLP64Q8WBS
- 8 unid. Event Panel Led Wash Stairville EPI080
- 4 unid. cegadora 2600 W (4 lámparas)
- 1 unid. cañón de seguimiento 1200W HMI Robert Juliat Korrigan

3.3. Máquinas de humo y niebla:

- 1 unid. máquina de niebla Cameo Instant Hazer 1500 T Pro

4. VÍDEO

4.1. Soportes de vídeo:

- 1 unid. ordenador Apple MacBookPro Retina
- 1 unid. ordenador Apple MacMini i5 (Ubicado en cabina de control)
- 1 unid. reproductor DVD - Blu-Ray Denon DN-500BD MKII
- 1 unid. capturadora de vídeo Black Magic HyperDeck Studio Mini
- 1 unid. capturadora de vídeo Black Magic UltraStudio Mini Recorder
- 2 unid. cámara PTZ 1080P Minrray UV510A (Ver icono  en plano)
- 1 unid. cámara PTZ SD Sony BR-300 colocada frente al escenario (Seguimiento SD)

4.2. Control de vídeo:

- 1 unid. mezclador de vídeo Roland V-1600HD
- 1 unid. mezclador de vídeo Black Magic ATEM Television Studio
- 1 unid. Multiview SDI Black Magic Multiview 4 HD
- 1 unid. monitor de vídeo 19" Samsung C350 (Vídeo compuesto y HDMI)
- 2 unid. monitor de vídeo 21,5" HP 22W (VGA y HDMI)
- 1 unid. escalador de vídeo portátil Decimator MD-HX

TEATRO DE LA LABORAL

4.3. Infraestructura de vídeo:

BNC (VC o HD-SDI)

- 3 líneas entre escenario (Hombro izq.) y cabina
- 2 líneas entre entre hombro izq. y hombro dcho.
- 1 línea entre hombro izq. y chácena

Cableado de red:

- 5 líneas UTP CAT5e entre escenario (Hombro izq.) y cabina
- 1 línea UTP CAT6 entre hombro izq. y hombro dcho.
- 1 línea FTP CAT6 entre hombro izq. y hombro dcho.

Extensores de vídeo:

- 4 unid. extensor HDMI sobre cable de red **Black Box VX**

De los cuales 2 instalados como envío HDMI de escenario a cabina

4.4. Adaptadores de vídeo:

- 1 unid. adaptador mini displayport → DVI
- 1 unid. adaptador mini displayport → HDMI
- 1 unid. adaptador mini display port → Varios (HDMI, VGA, DVI)
- 1 unid. adaptador lighting → HDMI
- 2 unid. adaptador HDMI → SDI
- 2 unid. adaptador SDI → HDMI
- 2 unid. adaptador HDMI → VGA
- 2 unid. adaptador VGA → HDMI
- 4 unid. adaptador HDMI → DVI
- 4 unid. adaptador DVI → HDMI

4.5. Proyectores:

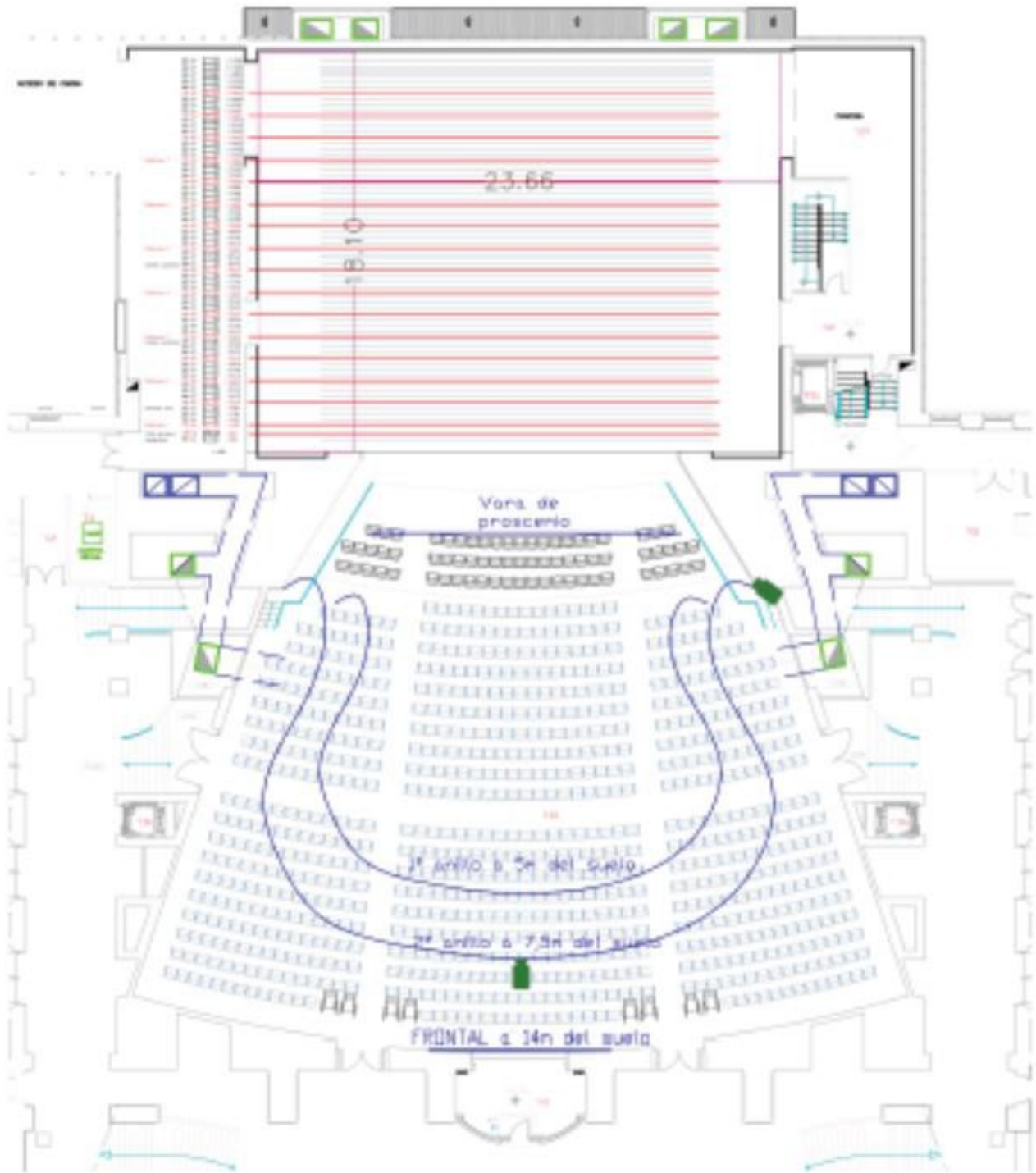
- 1 unid. proyector láser **Panasonic PT-RZ970** 9400 lúmenes (ANSI)
 - ◆ Lente **Panasonic ET-DLE250** (2.3-3.6:1 @ WUXGA) - Ubicación habitual proyección frontal desde cabina (30m)
 - ◆ Lente **Panasonic ET-DLE085** (0.8-1.0:1 @ WUXGA) - Opción retroproyección
- 1 unid. proyector láser **Panasonic MZ770** 8000 lúmenes (ANSI)
 - ◆ Lente estándar (1.6 - 2.8:1)
 - ◆ Lente **Panasonic ET-ELW21** (0.8:1)



TEATRO DE LA LABORAL

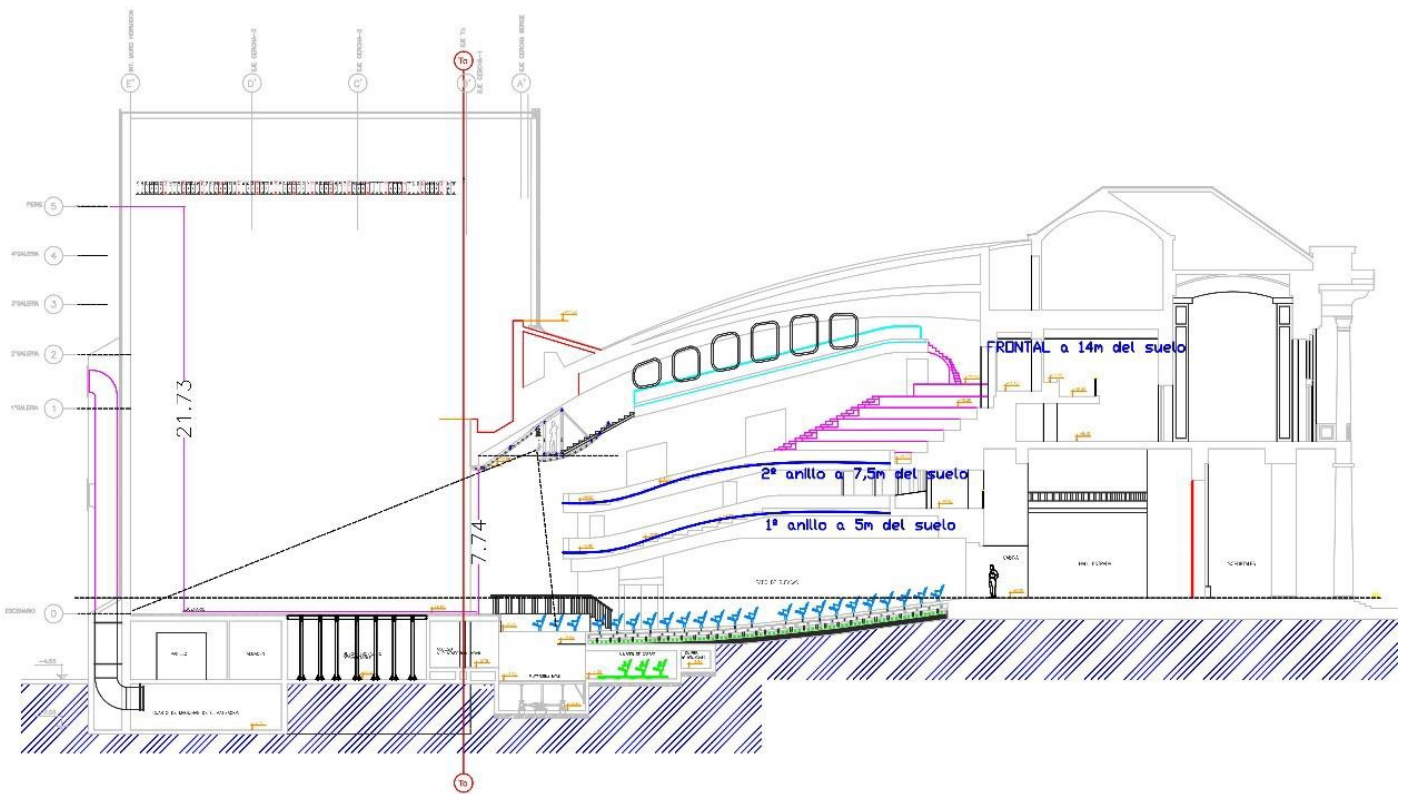
5. PLANOS

5.1. Planta:



TEATRO DE LA LABORAL

5.2. Sección:



Para un mayor detalle solicitar los planos en formato .dwg



MÚSICA EN REDE

ALCUENTRU PROFESIONAL

ASTURIES



CULTURA EN REDE



Principáu
d'Asturies